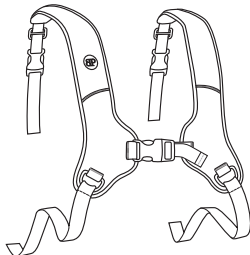


Bretellaggio ad H

ISTRUZIONI PER L'INSTALLAZIONE E L'USO

ART NO. SH224



Queste istruzioni forniscono informazioni importanti per la sicurezza d'uso e la manutenzione di tutti i bretellaggi ad H Bodypoint. Fornire queste istruzioni all'utente o all'assistente, controllando che vengano comprese.

⚠ ATTENZIONE! Il prodotto va installato e collocato in posizione da parte di un tecnico di riabilitazione qualificato.

Per l'installazione, il prodotto va montato con uno o più dei seguenti elementi:

- Attacchi terminali per montaggio piano Flat-Mount™
- Attacchi terminali per Cinch-Mount™
- Fibbie a camme (adatte per utenti che pesano fino a 75 kg)

La minuteria opzionale Bodypoint per il montaggio della cintura è utilizzabile anche per il montaggio su carrozzine o sistemi di seduta.

USO PREVISTO:

⚠ ATTENZIONE! A causa del rischio di soffocamento, è pericoloso utilizzare questo prodotto senza stabilizzare la pelvi; utilizzare sempre con una cintura pelvica di supporto correttamente indossata.

⚠ ATTENZIONE! Il prodotto è destinato unicamente al posizionamento di una persona su carrozzina. Il prodotto NON è destinato all'uso come dispositivo di sicurezza per il trasporto, come dispositivo di immobilizzazione per la sicurezza o per qualsiasi altra applicazione in cui il mancato funzionamento potrebbe provocare lesioni. L'uso non appropriato del prodotto è vietato e insicuro.

⚠ ATTENZIONE! Il bretellaggio deve essere fissato correttamente in modo da sostenere il tronco e le spalle dell'utente senza causare lesioni. Farsi mostrare dal proprio specialista della postura seduta la regolazione e l'uso corretti.

- Se troppo stretto, il bretellaggio può ostacolare la respirazione e aumentare la pressione a carico di spalle e torace.
- Se troppo allentato, il bretellaggio potrebbe far scivolare l'utente in basso e creare rischi di strangolamento.
- Lo sgancio accidentale di questo bretellaggio può far cadere l'utente in avanti.
- L'incapacità di un utente di sganciarsi può essere pericolosa se l'utente scivola verso il basso o rimane intrappolato sulla sedia in caso di emergenza.

Se le capacità fisiche o cognitive dell'utente non gli consentono di utilizzare questo bretellaggio in modo sicuro, è necessario che un assistente sia sempre presente durante

il suo utilizzo. Verificare che tutti gli assistenti sappiano come regolare correttamente e slacciare il prodotto.

⚠ ATTENZIONE! Come per qualsiasi nuovo sostegno per la postura seduta, questo prodotto può modificare il modo in cui una persona sta seduta. Gli utenti devono continuare a praticare attività per alleviare la pressione e controllare l'integrità della pelle, non solo nei punti di contatto del prodotto con l'utente, ma anche in zone soggette a pressione quali quella sacrale, gli arti inferiori e i glutei. Se si verificano arrossamenti o irritazioni della pelle, interrompere l'uso e consultare il proprio medico o lo specialista di postura seduta, per prevenire lesioni gravi, quali le ulcere da pressione.

⚠ ATTENZIONE! Se si verifica un incidente grave correlato all'uso di questo prodotto, deve essere segnalato al produttore (Bodypoint, Inc.) e all'autorità competente locale.

CONTROLLI PERIODICI DI SICUREZZA E DI EFFICACIA: per garantire la sicurezza dell'utente, questo prodotto deve essere controllato periodicamente per verificarne il funzionamento e i segni di usura. Se il prodotto non funziona correttamente o se si riscontra un'usura significativa nelle fibbie, nei punti di montaggio, nelle fettucce, nelle imbottiture o nelle cuciture, interrompere l'utilizzo e contattare il fornitore per una riparazione da parte di personale qualificato o per la sostituzione da parte di Bodypoint. In nessun caso il prodotto deve essere alterato o riparato da persone non qualificate: ne va della salute e della sicurezza dell'utente!



PULIZIA: lavare in lavatrice, con acqua calda a 60 °C (140 °F). Non candeggiare. Asciugare a macchina, a temperatura bassa, oppure appendere e lasciare asciugare. Non stirare. (Collocare il prodotto all'interno di un sacchetto di stoffa durante il lavaggio, per evitare graffi alla macchina e al prodotto stesso.)

SCARTO/SMALTIMENTO: il prodotto è realizzato in materiali che possono essere smaltiti in modo sicuro senza particolari precauzioni al termine della sua vita utile.

GARANZIA: questo prodotto è coperto da una garanzia limitata a vita contro eventuali difetti nei materiali e nella fabbricazione derivanti da un normale impiego da parte del consumatore originale. Per le richieste in garanzia, contattare il proprio fornitore o Bodypoint.

Per maggiori informazioni sui prodotti Bodypoint e per avere un elenco di distributori fuori degli USA, visitare il sito www.bodypoint.com.

 **Bodypoint**®

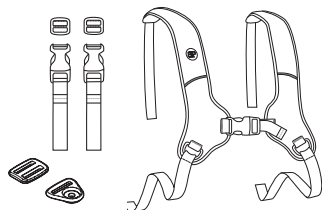


Bodypoint Europe BV
Kerkstraat 29
7336 PD Terwolde
The Netherlands



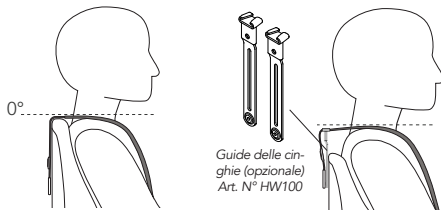
Dispositivo
medico

558 First Ave. S., Suite 300 | Seattle, WA 98104 | 206.405.4555 | 800.547.5716 | www.bodypoint.com



CONTENUTO DELLA CONFEZIONE

- Bretellaggio
- Cinghie superiori staccabili con fibbie di regolazione scorrevoli (2)
- Attacchi terminali (4) per montaggio piano Flat-Mount™



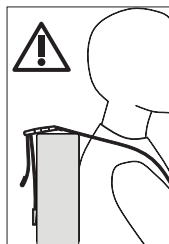
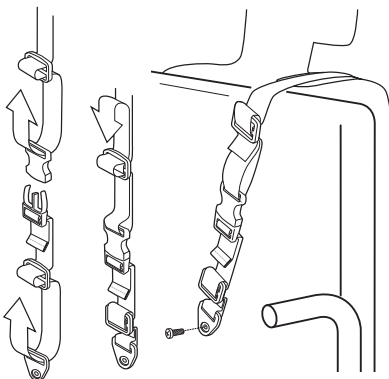
REQUISITI PER L'INSTALLAZIONE

1. Carrozzina con schienale rigido o guide per cinghie impostate approssimativamente all'altezza delle spalle (regolare verso l'alto o verso il basso per distribuire la pressione).
2. Viti di montaggio, Ø 5-6 mm (3/16 - 1/4"), con una forza minima di estrazione di 90 kg/200 lb. Non incluse nella confezione.



FISSAGGIO

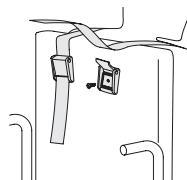
1. Far sedere l'utente sulla carrozzina e stabilire una corretta postura con la **cintura pelvica di supporto** (non inclusa).
2. Collocare il bretellaggio sul petto con le imbottiture sopra le spalle e le cinghie superiori sopra lo schienale. Posizionare le cinghie tra il collo e l'articolazione della spalla.
3. Centrare la cinghia con fibbia sullo sterno e regolare lo spazio tra le imbottiture secondo necessità.
4. Regolare la posizione del bretellaggio verso l'alto/il basso per distribuire la pressione in modo uniforme sulla cassa toracica e le spalle.



ATTENZIONE! Non collocare la fibbia delle cinghie superiori sopra lo schienale. Se sottoposta a tensione, la cinghia può perdere la regolazione e far cadere l'utente in avanti.

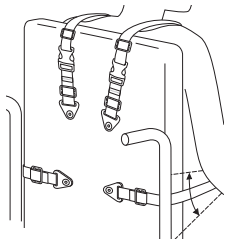
INSTALLAZIONE DELLE CINGHIE SUPERIORI

1. Usando fibbie di regolazione scorrevoli, montare le cinghie superiori staccabili al bretellaggio e agli attacchi terminali.
2. Regolare ogni cinghia sulle spalle in modo che sia aderente e comoda, adattandola alla larghezza della spalla dell'utente e alla sua posizione da seduto. Contrassegnare la posizione delle viti di montaggio per mantenere la posizione.
3. Fissare le cinghie superiori staccabili allo schienale utilizzando dispositivi di fissaggio adatti.
4. Con l'utente correttamente posizionato sulla sedia, stringere le cinghie superiori per posizionare le imbottiture e per sostenere correttamente l'utente.



OPZIONE DI MONTAGGIO DIRETTO

Collegare la fibbia a camme (Art. N° FS032-2; non incluso) allo schienale utilizzando dispositivi di fissaggio adatti. Infilare la cinghia nella fibbia. Idonea per gli utenti fino a 75 kg.



INSTALLAZIONE DELLE CINGHIE INFERIORI

1. Avvolgere le cinghie inferiori attorno allo schienale tra la costola inferiore e il sedile senza bloccare altri dispositivi della carrozzina.
2. Montare le cinghie fissandole allo schienale, utilizzando gli attacchi terminali Bodypoint e dispositivi di fissaggio adatti.
3. Con l'utente correttamente posizionato sulla sedia, regolare le cinghie inferiori in modo da evitare che la cinghia dello sterno si sposti verso l'alto.

CONTROLLO DI SICUREZZA

Dopo che l'utente è posizionato correttamente sulla carrozzina, farlo sporgere in avanti e a lato per controllare la vestibilità. Controllare quanto segue:

1. Il normale funzionamento delle fibbie e delle cinghie di regolazione.
2. Il comfort - Riposizionare le cinghie superiori se sfregano sul collo.
3. La posizione - Regolare le cinghie inferiori se troppo alte o troppo basse.
4. L'interferenza con altri dispositivi - Riposizionare le cinghie, se necessario, per non intralciare il meccanismo di inclinazione del sedile, i bracciali, i cuscinetti accessori o i tubi di alimentazione.

