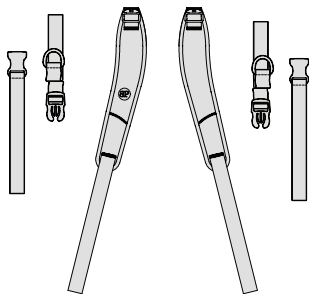


Cinghia a Bretellaggio Trimline

ISTRUZIONI PER L'INSTALLAZIONE E L'USO

ART NOS. SH235S, SH235M, SH235L



CONTENUTO DELLA CONFEZIONE

La confezione può contenere uno o più dei seguenti articoli:

- Cinghia a bretellaggio Trimline
- Cinghie superiori multidirezionali
- Attacchi Cinch-Mount o Flat-Mount
- Fibbia a camma (opzionale – Art. No. FS032-2)



Queste istruzioni forniscono informazioni importanti per la sicurezza d'uso e la manutenzione di tutte le cinghie a bretellaggio Trimline Bodypoint. Fornire queste istruzioni all'utente o all'assistente, controllando che vengano comprese.

⚠ ATTENZIONE! Il prodotto deve essere installato e fatto indossare da un tecnico qualificato per la riabilitazione.

Per l'installazione, il prodotto va montato con:

- Attacchi terminali per montaggio piano
- Attacchi terminali per Cinch-Mount
- Fibbia a camma (indicata per utenti fino a 75 kg)

La minuteria opzionale Bodypoint per il montaggio della cintura è utilizzabile per il montaggio su carrozzina o sistemi di seduta.

⚠ ATTENZIONE! A causa del rischio di soffocamento, è pericoloso utilizzare questo prodotto senza stabilizzare la pelvi; utilizzare sempre con una cinghia di supporto pelvico correttamente indossata.

USO PREVISTO:

⚠ ATTENZIONE! Il prodotto è destinato unicamente al posizionamento di una persona su una carrozzina o una sedia da lavoro. Il prodotto NON è destinato all'uso come cintura di sicurezza per il trasporto, come dispositivo di immobilizzazione per la sicurezza o per qualsiasi altra applicazione in cui il mancato funzionamento potrebbe provocare lesioni. L'uso non appropriato del prodotto è vietato e pericoloso.

⚠ ATTENZIONE! Questo supporto anteriore del tronco deve essere montato correttamente per sostenere il tronco e le spalle dell'utente senza causare lesioni. Farsi mostrare dal proprio specialista della postura seduta la regolazione e l'uso corretti.

- Se è troppo stretto, può ostacolare la respirazione e aumentare la pressione a carico di spalle e torace.
- Se è troppo allentato, potrebbe far scivolare l'utente in basso e creare rischi di strangolamento.
- Lo sgancio accidentale di questo prodotto può far cadere l'utente in avanti.
- L'incapacità di un utente di sganciarsi può essere pericolosa se l'utente scivola verso il basso o rimane intrappolato sulla carrozzina in caso di emergenza.

Se le capacità fisiche o cognitive dell'utente non gli consentono di utilizzare questo prodotto in modo sicuro, è necessario che un assistente sia sempre presente durante il suo utilizzo. Verificare che tutti gli assistenti sappiano come regolare correttamente e slacciare il prodotto.

⚠ ATTENZIONE! Come per qualsiasi nuovo sostegno per la postura da seduti, questo prodotto può modificare il modo in cui una persona sta seduta. Gli utenti devono continuare a praticare regolarmente attività per alleviare la pressione e controllare l'integrità della cute, non solo nei punti di contatto del prodotto con l'utente, ma anche in zone soggette a pressione quali quella sacrale, gli arti inferiori e i glutei. Se si verificano arrossamenti o irritazioni della cute, interrompere l'uso e consultare il proprio medico o lo specialista della postura, per prevenire lesioni gravi, quali le ulcere da pressione.

⚠ ATTENZIONE! Se si verifica un incidente grave correlato all'uso di questo prodotto, deve essere segnalato al produttore (Bodypoint, Inc.) e all'autorità competente locale.

CONTROLLI PERIODICI DI SICUREZZA E DI EFFICACIA: Per garantire la sicurezza dell'utente, questo prodotto deve essere controllato periodicamente per verificarne il funzionamento e i segni di usura. Se il prodotto non funziona correttamente o se si riscontra un'usura significativa nelle fibbie, nei punti di montaggio, nelle fettucce, nelle imbottiture o nelle cuciture, interromperne l'utilizzo e contattare il fornitore per una riparazione da parte di personale qualificato o per la sostituzione da parte di Bodypoint. In nessun caso il prodotto deve essere alterato o riparato da persone non qualificate: ne va della salute e della sicurezza dell'utente!

☑️☑️☑️☑️ PULIZIA: Lavare in lavatrice, con acqua caldo, a 60°C (140°F). Non candeggiare. Utilizzare l'asciugatrice a bassa temperatura, oppure appendere e lasciare asciugare. Non stirare. (Collocare il prodotto all'interno di un sacchetto di stoffa durante il lavaggio, per evitare graffi alla macchina e al prodotto stesso).

SCARTO/SMALTIMENTO: Il prodotto è realizzato in materiali che possono essere smaltiti in modo sicuro senza particolari precauzioni al termine della sua vita utile.

GARANZIA: Il prodotto è coperto da una garanzia a vita limitatamente a difetti nei materiali e nella fabbricazione che sorgessero con un normale utilizzo da parte del consumatore originale. Per le richieste in garanzia, contattare il proprio fornitore o Bodypoint, Inc.

Per maggiori informazioni su questo o su altri prodotti Bodypoint, e per un elenco di distributori al di fuori degli USA, visitare www.bodypoint.com

BP Bodypoint®

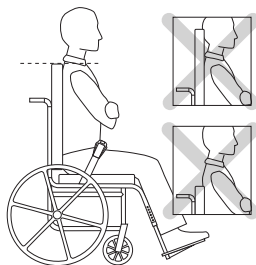
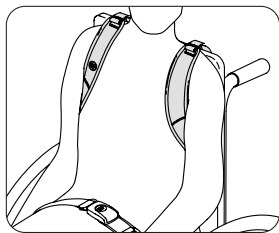


Bodypoint Europe BV
Kerkstraat 29
7336 PD Terwolde
The Netherlands



MD Dispositivo medico

558 First Ave. S., Suite 300 | Seattle, WA 98104 | 206.405.4555 | 800.547.5716 | www.bodypoint.com

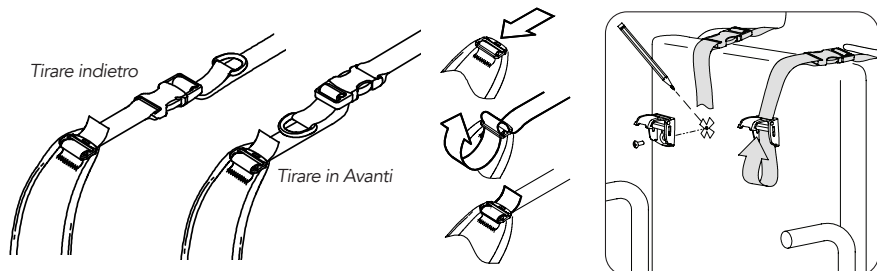


INSTALLAZIONE

Far sedere l'utente sulla sedia a rotelle e stabilire una corretta postura con la cinghia di supporto pelvico. Collocare le cinghie a bretellaggio sull'utente, con le cinghie superiori tra il collo e la spalla.

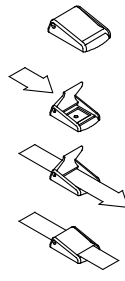
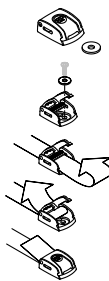
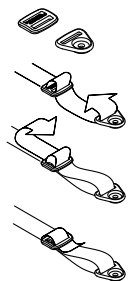
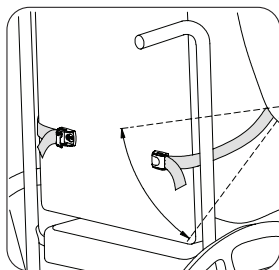
REQUISITI PER L'INSTALLAZIONE

1. Carrozzina con schienale rigido o guide per cinghie impostate approssimativamente all'altezza delle spalle (regolare verso l'alto o verso il basso per distribuire la pressione)
2. Viti di montaggio con una forza minima di estrazione di 90 kg/200 lb. Non incluse nella confezione.



CINGHIE SUPERIORI

1. Determinare la direzione in cui tirare per eseguire la regolazione desiderata e fissare la cinghia superiore alle cinghie a bretellaggio.
2. Regolare ogni cinghia sulle spalle in modo che sia aderente e comoda, adattandola alla larghezza della spalla del paziente e alla sua posizione da seduto. Contrassegnare sullo schienale le posizioni per le viti di fissaggio.
3. Collegare le cinghie superiori allo schienale utilizzando dispositivi di fissaggio adatti.



Fibbie a cappa
(opzionale)
Indicata per
utenti fino a
75 kg

CINGHIE INFERIORI

Avvolgere le cinghie inferiori attorno allo schienale senza bloccare altri dispositivi della carrozzina. Montare gli attacchi terminali tra la costola inferiore e il sedile. Collegare le cinghie inferiori utilizzando dispositivi di fissaggio adatti.

CONTROLLO DI SICUREZZA

Dopo che l'utente si è seduto correttamente sulla sedia, farlo sporgere in avanti e di lato per controllare la vestibilità. Controllare quanto segue:

1. Il normale funzionamento della fibbia e delle cinghie di regolazione.
2. Comfort – In caso di strofinio sul collo, riposizionare le cinghie superiori.
3. Posizione – In caso di altezza eccessiva o insufficiente, regolare le cinghie inferiori.
4. Interferenza con altri dispositivi – Riposizionare le cinghie secondo il caso per non intralciare il meccanismo di inclinazione del sedile, i bracciali, i supporti accessori o i tubi di alimentazione.

